

◆ Встречу 85-летию фабричной газеты

В канун памятной даты продолжаем знакомить читателей с газетами прежних лет. Сегодня перед нами два номера «Коммунара» за 1978 год, рассказывающими о событиях, которые происходили три с половиной десятилетия назад.

На этой неделе на нашей фабрике действует республиканская школа по изучению приемов труда и опыта работы лауреата премии Ленинского комсомола раскройщицы Г. А. Виноградовой. Номер газеты посвящен этому мероприятию.

КОММУНАР

ОРГАН ПАРТКОМА, ФАБКОМА, КОМИТЕТА ВЛКСМ И ДИРЕКЦИИ ГОЛОВНОГО ПРЕДПРИЯТИЯ ПРОИЗВОДСТВЕННОГО ОБУВНОГО ОБЪЕДИНЕНИЯ «ЗАРЯ»

№ 45 (5594) Год издания 46-й

ВТОРНИК, 12 декабря 1978 года

Выходит один раз в неделю Цена 1 коп.

Пролетарии всех стран, соединяйтесь!

РАБОЧИМ ПРИНАДЛЕЖИТ ВАЖНАЯ РОЛЬ В ТОМ, ЧТОБЫ МНОЖИЛИСЬ РЯДЫ ПЕРЕДОВИКОВ ПРОИЗВОДСТВА, ЧТОБЫ ВЫСОКАЯ ОТВЕТСТВЕННОСТЬ ЗА ПОРУЧЕННОЕ ДЕЛО, ЗАБОТА О ПОВЫШЕНИИ ЭФФЕКТИВНОСТИ И КАЧЕСТВА ТРУДА СТАНОВИЛАСЬ ЖИЗНЕННОЙ НОРМОЙ КАЖДОГО ТРУЖЕНИКА.

Л. И. БРЕЖНЕВ.



ЕЩЕ В КОНЦЕ ДЕВЯТОГО ПЯТИЛЕТИЯ и задумалась о том, как буду трудиться в пятилетку следующей. Проанализировав организацию своего рабочего места, использование рабочего времени, я пришла к выводу, что есть неиспользованные

резервы и по росту производительности труда, и по экономному расходованию материалов на рабочем месте.

Я уплотнила свой рабочий день. До начала смены получала резаны, первую партию кож и производила подбор материала. Заранее предупреждаю

С УЧЕТОМ РЕАЛЬНЫХ ВОЗМОЖНОСТЕЙ

оператора о подходе нового кожтоvara и резанов для раскрой следующей модели. В конце смены получала задание от мастера на следующий день и только что поступивший кожтоvar. За счет сбалансированного времени можно обеспечить сверхплановый выпуск кроя в объеме 2—2,5 процента.

Принятые на 1978 год социальные обязательства, например, завершить задание нынешнего года и первой годовщины принятия новой Конституции СССР, повысить производительность труда на 13-процента к достигнутому уровню прошлого года, сэкономить в течение года 22 тысячи квадратных дециметров кожаного товара, из которого дополнительно пошито 1100 пар обуви, мною выполнены.

В цехе № 2, впервые на фабрике «Парижская коммуна» установлены автоматические транспортные устройства, позволившие ликвидировать подсобные ручные работы по подносу кожаных товаров, резанов и уборке отходов и значительно улучшить условия

труда раскройщиков. Цех у нас уютный, светлый, в нем приятно работать.

Я раскраиваю детали верха для женской модельной обуви, детских ботинок и полуботинок из хромовых кож. В своей работе я постоянно думаю об улучшении различных вариантов системного раскрой.

Прежде чем начать раскрой кожи, ориентировочно определяю, сколько пар мне необходимо выкроить из данного материала. Раскраиваю их по первому варианту — сначала одним резаном в одну сторону, затем другим резаном с поворотом на 180 градусов. Союзики во втором ряду заканчиваю по прямой линии с тем, чтобы при переходе к другой детали переходные отходы довести до миниму-

ма. Союзики как наиболее ответственные детали, которые во время носки подвергаются ударам, многократным изгибам, выкраиваю из центральных участков кожепрана и огузка. Из периферийных участков кожи раскраиваю берца и обтяжки по первому варианту с поворотом

на 180 градусов вдоль полы по направлению тягучести.

Для повышения производительности труда стараюсь рационально размещать резаны и выкроенные детали на рабочем месте. Это дает возможность брать и класть нужный резан, крой уверенно и быстро. Место для укладки выкроенных деталей выбираю с учетом облегчения спаривания и счета кроя.

Мне кажется, стоит обратить внимание еще на некоторые приемы моей работы, позволяющие экономить время: — удобнее раскраивать большие кожаные резаны так, чтобы огузочная часть находилась на плите, а воротковая — в желобе столешницы прессы; — при раскрое любой детали указательный палец расположить на кромке резанка, а боль-

шой и средней — по его боковым сторонам. Такое расположение пальцев позволяет на ощупь точно устанавливать резан на краю кожи, так как ощущается срез разрезаемого материала и тем самым уменьшается межмодельные отходы;

— включение прессы на удар производить лишь в момент, когда ударник полностью покрыл средней своей частью всю площадь резанка. В результате давление прессы распределяется равномерно и отруб детали производится без врезания в плиту и за один удар;

— раскраивая мелкие детали — ремни, шлевки — выкрутить набором и вынимать из резанка сразу несколько штук.

Повышение благосостояния трудящихся неотделимо от более полного обеспечения спроса населения на разнообразные товары широкого потребления. Это имеет прямое отношение и к нам, обувщикам. Я надеюсь, что проводимые сейчас мероприятия по организации республиканской школы по изучению приемов труда и опыта работы поможет нам и дальше трудиться еще эффективнее и производительнее. Г. ВИНОГРАДОВА, раскройщица цеха № 2.

янно совершенствует свое мастерство, берет на вооружение новые прогрессивные методы... В. РЖАВИЧЕВ, председатель фабричного комитета профсоюза.



Один из лучших наставников молодежи, делегат XXV съезда КПСС, бригадир пошивщиков цеха № 12 Татьяна Михайловна Осипова.

Тел. 235-73-36. Редактор А. В. ИЛЮХИН. Заказ № 7227

Декабрьский номер за 1978 год передала в редакцию Татьяна Михайловна ОСИПОВА, заместитель председателя совета ветеранов нашего предприятия. В те годы имя передовой пошивщицы из цеха № 12 Татьяны Осиповой было хорошо известно, не только на предприятии, но и в Москворецком районе, в городе. Кавалер ордена Трудовой Славы, бригадир одной из лучших в отрасли бригад, неравнодушный активный человек, Татьяна с комсомольских лет была незаурядным организатором, избиралась депутатом райсовета и Моссовета, делегатом XXV съезда КПСС. Старая газета и сохранилась у Осиповых благодаря тому, что в ней был помещен на 2 странице портрет Татьяны. А выше, как видим, напечатана статья тогдашнего председателя профсоюзного комитета фабрики Владимира Григорьевича Ржавичева о профилактике заболеваний среди работающих на предприятии. Внизу под портретом — нижний колонтитул газеты с подписью редактора Александра Васильевича Илюхина.

Основной резерв — ЭКОНОМИЯ

Бережное расходование материальных ресурсов становится все более важным источником снижения себестоимости продукции, повышения эффективности производства. Это особенно относится к обувному

хромовых кож, которые не всегда имеют внешнюю привлекательность, к тому же она богаче по гамме расцветок, не имеет лицевых пороков, может лучше использоваться при раскрое. К ней легче применять

принимает систематическое обучение раскройщиков в школах по передаче передовых приемов и методов работы, а также разработана оптимальных систем раскрой. Это у нас нашло самое широкое распространение. Ни одна модель не запускается в производство без составления карт комбинации раскроя. Благодаря применению спланированного процента использования кожаных и текстильных материалов по сравнению с нормативами выше и стабильно в течение

улучшение качества продукции. В качестве выпускаемой продукции, как в фокусе, концентрируются и вклад науки, и технический уровень производства, и вся трудовая деятельность коллектива. Качество — лицо предприятия.

Вопросы повышения качества решаются у нас на производстве комплексно, путем внедрения современной прогрессивной технологии, новых материалов, а также совершенствования организации производства, укрепления трудовой дисциплины, широко раз-

Для обучения вновь принимаемых рабочих, повышения квалификации и освоения смежных профессий на головном предприятии, фабрике «Парижская коммуна» организована учебно-курсовая комбинат. В нем ежегодно проходит обучение свыше 3,5 тысяч человек, в том числе в школах передовых приемов и методов труда — около 300 человек.

Расширена подготовка молодых кадров через профессионально-техническое училище. В настоящее время СГПУ

Номер газеты, сохраненный в домашнем архиве нашей фабричной династии Осиповых, выпущен ко времени работы на «Парижской коммуне» республиканской школы по изучению передового опыта и рациональных приемов труда лауреата премии Ленинского комсомола раскройщицы Галины Андреевны Виноградовой. На первой полосе — ее портрет и статья, в которой она рассказывает о своей работе. А на второй полосе продолжает тему «Что такое системный сквозной раскрой» руководитель группы центральной лаборатории Валентина Михайловна Зайцева. Передовая методика раскроя разрабатывалась нашими специалистами и рабочими вместе с учеными ЦНИИ КП, где возглавлял эту работу начальник лаборатории нормирования, кандидат технических наук Герман Анатольевич Мореходов (отец нашего Ю.Г. Мореходова, начальника лаборатории автоматизации производства, заслуженного работника текстильной и легкой промышленности РФ).

В июльской газете за тот же 1978 год мы видим портрет комсомолки Татьяны ТИМАКОВОЙ (ныне — начальник раскройного цеха, кавалер ордена Трудового Красного Знамени), наставницей которой была Галина Виноградова.

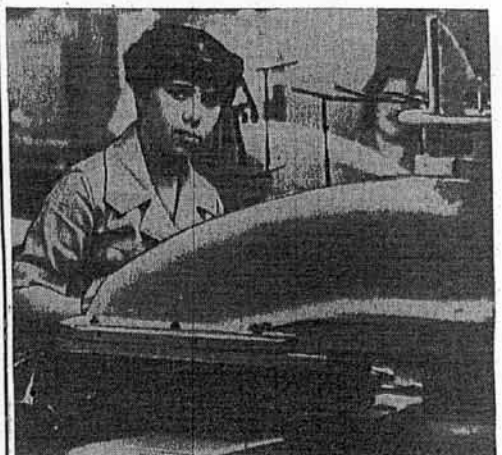


В бригаде Г.А. Виноградовой начинала трудовую биографию и Лариса Михайловна ПЕРФИЛЬЕВА — сразу после школы в сентябре 1980 года. Потом третьекурсницей ВЗИТЛП стала мастером участка. Юбилар нынешнего года, Лариса Михайловна — заместитель начальника производственного отдела — первой на «Парижской коммуне» была удостоена звания «Почетный работник промышленности Москвы».

КОММУНАР. ОРГАН ПАРТКОМА, ФАБКОМА, КОМИТЕТА ВЛКСМ И ДИРЕКЦИИ ГОЛОВНОГО ПРЕДПРИЯТИЯ ПРОИЗВОДСТВЕННОГО ОБУВНОГО ОБЪЕДИНЕНИЯ «ЗАРЯ». № 26 (5575) Год издания 45-й. ВТОРНИК, 25 июля 1978 года. Выходит один раз в неделю Цена 1 коп.

ДОБИЛИСЬ НАИВЫСШЕЙ РЕЗУЛЬТАТИВНОСТИ. Задание трех лет десяти месяцев завершила пошивщица цеха № 4 М. А. Полюнова, а трех лет восьми месяцев — пошивщица цеха № 12 Т. М. Осипова, М. Н. Рачева и Р. В. Борозина, а также их коллеги из цеха № 5 А. С. Гусева.

ДЕНЬ СМЕНЯЕТСЯ ДНЕМ, из недель складываются месяцы, годы... И только в краткие оставшиеся юбилейные дни мы оглядываемся на пройденный путь, подводим итоги. Началась вторая половина пятилетия. Позади два с половиной года напряженной плодотворной работы над претворением в жизнь решений XXV съезда КПСС. С высокими трудовыми достижениями подошли к эватору пятилетия коллективы подразделений фабрики и передовики производства. Нарастает темп трудовой активности. Социалистическое соревнование за дальнейшее повышение эффективности производства доблестно выполняется плана; 1978 года, обязательство. Близились 75-летие Второго



Раскройщица Татьяна Тимакова — одна из тех комсомолок цеха № 2, кто к началу XI Фестиваля молодежи и студентов в Галаве выполнял личные задания трех лет пятилетия. Передовая работница сэкономила за это время 19 тысяч квадратных дециметров кожаных товаров; из них шито более 800 пар обуви. Фото Е. Кушнина.

В партийном комитете фабрики ТРУДОВОЙ ДИСЦИПЛИНЫ — ОСОБОЕ ВНИМАНИЕ. «О работе партийных организаций цехов №№ 2, 9, и ОГМ по укреплению трудовой и производственной дисциплины в коллективах и борьбе с нарушениями общественного порядка». Так формулировался один из вопросов повестки дня очередного заседания парткома фабрики, состоявшегося на прошлой неделе. С сообщениями по нему выступила секретарь партийных бюро указных подразделений В. Т. Беляева, Л. И. Власов и заместитель секретаря партбюро ОГМ А. Н. Кудрячев. В раскройном цехе ведется контроль за дисциплиной