

На очередном заседании наблюдательного совета

ления инженерного блока фабрика опиралась на понимание и финансовую поддержку со стороны Правительства г. Москвы, департамента науки и промышленной политики. В результате реализации всего комплекса инновационных проектов и работ на ЗАО МОФ «Парижская коммуна» сложился уникальный внедренческий комплекс инженерных подразделений, который в 2005 году был преобразован в Центр ассортимента и технологии.

В 2007-2008 годах в корпоративной бизнес-печати стала активно обсуждаться идея возрождения научно-производственных центров. Возможность создания такого центра на «Парижской коммуне» достаточно детально прорабатывалась как на уровне отраслевой науки с ЦНИИКП, так и с вузовской наукой в лице Университета Дизайна и технологии. Но отсутствие экономических механизмов, преференций и льгот на инновации со стороны государства сделали эту идею на настоящий момент неосуществимой.

Мировой финансово-экономический кризис 2009 года открыл четвертый этап развития инновационного потенциала компании. Характерной чертой его явилось то, что даже в условиях кризисного бюджета компании, научные и внедренческие работы и проекты не были остановлены. Именно необходимость работать в условиях всемерной экономии средств компании, инновационные проекты выполнялись исключительно силами собственного инженерного корпуса.

Инициатива инженерных кадров - является основной движущей силой научного потенциала общества. Сегодня в компании трудится 46 инженеров во внедренческих подразделениях - все они имеют базовое высшее инженерное образование, 5 человек имеют кандидатские степени, в ноябре 2010 года готовится защита еще одной кандидатской диссертации и еще одной докторской диссертации. Только в 2009-2010 году было сделано научных публикаций: 1 - учебник, 3 - монографии, 7 - научных статей; оформлено объектов интеллектуальной собственности: 1 - полезная модель, 1 - изобретение, 8 - промышленных образцов, 8 - программ ЭВМ, 7 - свидетельств на товарный знак.

В ближайшее время будет представлена на обсуждение и выдвигение на государственную премию научно-исследовательская работа по теме «Разработка научных основ и внедрение в производство импортзамещающих конструкций и технологий изготовления специальной обуви».

Основной состав авторов работы представлен специалистами и руководителями ЗАО МОФ «Парижская коммуна».

Приведенные примеры подтверждают то, что ЗАО МОФ «Парижская коммуна» обладает достаточным инновационным потенциалом. Главной стратегической целью компании является обеспечение роста конкурентоспособности продукции через создание конкурентоспособного ассортимента.

Инновационное развитие должно осуществляться через коммерческое сотрудничество с отраслевыми научными и образовательными учреждениями по интересующей тематике исследований, имеющей для компании внедренческую перспективу и коммерческую целесообразность. Со своей стороны компания должна заинтересовать разработчиков возможностью испытать и адаптировать инновационные продукты в условиях реального производства с перспективой внедрения и массового производства.

Как показывает практика, наиболее перспективным ассортиментным направлением является специальная обувь, где главным конкурентным преимуществом являются специальные свойства, обеспечивающие защиту человека от вредных воздействий. Именно в этом ассортиментном направлении компании удалось внедрить наибольшее количество инноваций.

При определенных условиях, перспективным направлением может стать и ассортимент, разрабатываемый по государственному заказу, так как требования, предъявляемые к нему, весьма схожи со специальным ассортиментом.

Системная реализация такого подхода в инновационной стратегии позволила бы:

во-первых, со временем сформировать коммерческую составляющую и создать условия для организации Научно-производственного центра, дальнейшей коммерциализации инноваций;

во-вторых, обеспечило адаптацию и развитие инженерных кадров, создавая интеллектуальный потенциал компании. И самое главное - реализация инновационной стратегии поддерживает и развивает имидж инновационного предприятия, повышая его инновационную привлекательность и рыночную стоимость.

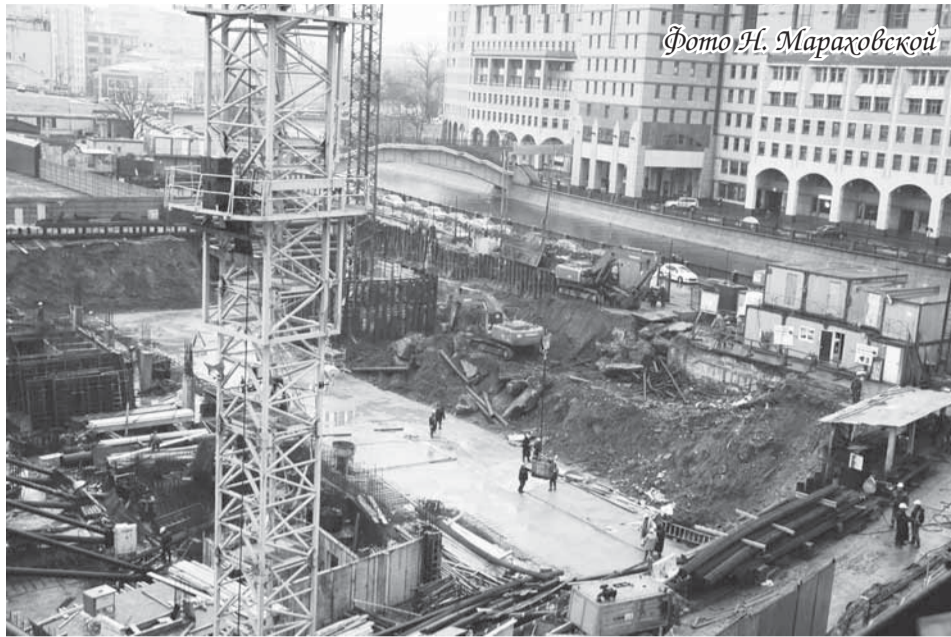
Современный уровень научно-исследовательской деятельности в

компании нуждается в корпоративном органе управления, осуществляющем стратегическую координацию научно-исследовательской деятельности. Таким органом мог бы стать научно-технический совет, в состав которого могли бы войти авторитетные инженеры компании, в том числе и независимые специалисты научных организаций - партнеров.

Наблюдательный совет одобрил политику, проводимую исполнительной дирекцией ЗАО МОФ «Парижская коммуна» в научно-исследовательской, опытно-конструкторской и инновационной деятельности. Исполнительной дирекции поручено к концу 2010 года разработать план инновационного развития до 2015 года, создать научно-технический совет и продолжить изучение возможности организации на базе ЗАО МОФ «Парижская коммуна» Научно-производственного центра кожевенно-обувной промышленности.

По пятому вопросу «О ходе реализации инвестиционных проектов: «Многофункциональный комплекс по адресу Шлюзовая наб., вл. 4/2», «Центр оптовой торговли обувью и дистрибуции, склад и административно-производственный корпус на территории складского комплекса ЗАО МОФ «Парижская коммуна» выступил заместитель генерального директора по управлению инвестиционными проектами Д.А. Болдырев. Он сообщил, что ЗАО МОФ «Парижская коммуна» как инвестор-заказчик приступило к строительству многофункционального комплекса по адресу: г. Москва, Шлюзовая набережная, вл. 4/2.

Обществом был проведен тендер на генподряд по строительству между 12-ю строительными организациями - российскими и зарубежными. Заключен контракт от 17 июня 2010 г. на генеральный подряд по строительству многофункционального комплекса с Обществом с ограниченной ответственностью «ИНА Прогресс», входя-



Идет строительство многофункционального комплекса на Шлюзовой набережной.

щим в состав строительного холдинга «Группа ИНА», имеющим многолетний и безупречный опыт монолитного строительства в г. Москве и предложившим оптимальный вариант стоимости строительно-монтажных работ.

Источником внешнего финансирования строительства являются заемные средства Сбербанка России, с которыми 29 июля 2010 г. был подписан договор об открытии невозобновляемой кредитной линии в размере 1 050 000 000 (один миллиард пятьдесят миллионов) рублей, сроком на 7 лет. Дата ввода объекта в эксплуатацию 31 марта 2012 года. Источники финансирования складываются из собственных средств (42% от общего объема инвестиций) и заемных. Общий объем инвестиций общества на реализацию данного проекта по состоянию на 26 октября 2010 г. составил 408,4 млн. руб., из них собственные средства Общества - 291,3 млн. рублей, средства инвестиционного кредита банка - 117,1 млн. руб. В том числе генподрядчиком освоено 141,4 млн. рублей.

Запланированный объем строительно-монтажных работ на 1 октября составляет 8,29%, по фактическому состоянию генподрядчиком выполнено 12,5% от общего объема строительно-монтажных работ.

Д.А. Болдырев доложил также о ходе реализации проекта «Центр оптовой торговли обувью и дистрибуции, склад и административно-производственный корпус на террито-

рии складского комплекса ЗАО МОФ «Парижская коммуна» по адресу: ул. Промышленная, д. 4.

На основании распоряжения Правительства Москвы от 29 июня 2006 г. № 1197-РП разработано предпроектное предложение, которое согласовано Регламентом Москомархитектуры.

Москомархитектурой был подготовлен и прошел ряд согласований проект распоряжения на строительство центра оптовой торговли обувью и дистрибуции, склада и административно-производственного корпуса на территории складского комплекса ЗАО МОФ «Парижская коммуна» по адресу: ул. Промышленная, д. 4, ЮАО г. Москвы.

С апреля 2009 г. вся работа была направлена на подготовку и выпуск ГПЗУ. 14 сентября 2010 г. состояние дел по объекту было заслушано на Заседании Городской комиссии по вопросам градостроительства, землепользования и застройки при Правительстве Москвы; было принято решение выдать ЗАО МОФ «Парижская коммуна» ГПЗУ (градостроительный план земельного участка).

В настоящее время Москомархитектура готовит ГПЗУ (получено заключение НИИПИ Генплана, кадастровой службы и комплект документов передан в «одно окно» МКА).

Наблюдательный совет одобрил работу исполнительной дирекции по реализации инвестиционных проектов.

Новый обувной магазин открыт в Кузьминках

С первых дней в магазине многолюдно, как и ожидалось, ведь он находится в очень оживленном месте старого обжитого густонаселенного района Москвы. До метро - меньше пяти минут ходьбы. Сплошной поток людей по тротуару, сплошной поток машин по Волгоградскому проспекту.

— К тому же — что немаловажно для торгового заведения, — говорит заместитель генерального директора «Паркомторга первого» Сергей Сергеевич Ключин, — у нас в этой точке города был хороший предшественник — здесь несколько лет назад функционировал магазин «Немецкая обувь», и жители, как говорится, привыкли к месту. Современные коммерческие соседи тоже неплохие. Например, напротив большой сетевой магазин «Академия», в котором, кстати, продается наша обувь «Парижской коммуны». Но, естественно, дороже, чем у нас в фирменном магазине — для наблюдательных покупателей, соответственно, такое сравнение в нашу пользу. Месторасположение у метро и на большом проспекте — одной из крупнейших транспортных артерий города — делает новый магазин интересным и доступным не только для жителей близлежащих улиц, но и в целом столичного юго-востока. Правда, данное направление нашей обувной сетью освоено довольно давно и успешно. В ЮВАО работает магазин в Марьино, и близко от него, но уже в Южном округе — на другом берегу Москвы-реки — в Братеево. Однако, открывая новый магазин на Волгоградском проспекте, мы принимали во внимание и такой фактор, что в районе Кузьминки проживает 123 тысячи человек, почти вдвое больше, чем, к примеру, в Братеево.

— Очевидно, что численность и плотность населения района имеют немаловажное значение для эффективности торговли, — продолжает свой рассказ Сергей Сергеевич Ключин, —



В день открытия поздравить коллектив нового магазина приехал заместитель генерального директора «Паркомторга первого» Сергей Сергеевич Ключин.

и первые результаты деятельности магазина наглядно это иллюстрируют. По итогам первой недели работы (25-31 октября) новый магазин по объему товарооборота подошел вплотную к пятерке наших лидеров. Здесь уместно подчеркнуть, что по торговой площади все они больше, а некоторые, если сравнивать, допустим, с центральным магазином на Кожевнической у «Павелецкой» - многократно больше. Даже наша площадка на «Молодежной», известная эффективностью использования площадей, тоже несколько больше, чем в Кузьминках. Именно отсюда мы взяли на повышение заведующую Тамару Алексеевну Цветкову, молодого перспективного руководителя, назначив ее директором в Кузьминки. Как уже отмечалось в газете по итогам школьной ярмарки в Манеже, где Тамара Алексеевна возглавляла организацию торговли (уже не в первый раз) на нашей площадке, она стояла у нас в первой строке кадрового резерва. Начала она в сети «Паркомторга» продавцом на Кожевнической, потом некоторое время возглавляла здесь мужскую секцию и пошла на повышение в другие магазины. Неоднократно очень успешно работала с детской обувью (знает ее ассортимент и как специалист, и на основе личного родительского опыта) на представительных городских площадках — выставочных, ярмарочных. Прекрасный наставник, Тамара Алексеевна заботливо относится к младшим коллегам, готовит их у участию в наших ежегодных конкурсах. Удачно, что директор вновь открытого магазина является жительницей Юго-Восточного округа. Заведующей в новом магазине стала Елена Васильевна Милова из магазина на «Семеновской» — этот коллектив стал у нас настоящей школой кадрового резерва руководителей для открывающихся новых точек сети.